

RM 248.3, 253.3

STIHL



2 - 21	Gebrauchsanleitung	379 - 397	Kasutusjuhend
21 - 39	Instruction Manual	397 - 415	Ekspluatavimo instrukcija
39 - 58	Manual de instrucciones	415 - 435	Ръководство за употреба
58 - 76	Uputa za uporabu	435 - 454	Instrucțiuni de utilizare
76 - 94	Skötselavvisning	454 - 472	Uputstvo za upotrebu
94 - 111	Käyttöohje	472 - 490	Navodilo za uporabo
111 - 130	Bedjeningsvejledning	490 - 511	Упатство за употреба
130 - 147	Bruksanvisning		
147 - 166	Návod k použití		
166 - 185	Használati utasítás		
185 - 204	Instruções de serviço		
205 - 223	Návod na obsluhu		
223 - 243	Инструкция по эксплуатации		
243 - 262	Lietošanas instrukcija		
262 - 282	Інструкція з експлуатації		
282 - 302	Қолдану нұсқаулығы		
302 - 323	οδηγίες χρήσης		
323 - 342	Kullanma talimatı		
342 - 360	Udhëzimi për përdorim		
360 - 379	Instrukcja użytkowania		



Matthias Fleischer, Head of Product Development

p.p.



Sven Zimmermann, Head of Quality Department

24 Addresses

www.stihl.com

Índice

1	Prólogo.....	39
2	Informaciones relativas a estas instrucciones para la reparación.....	39
3	Sinopsis.....	40
4	Indicaciones relativas a la seguridad.....	41
5	Preparar el cortacésped para el trabajo....	47
6	Ensamblar el cortacésped.....	47
7	Repostar el cortacésped.....	49
8	Ajustar el cortacésped para el usuario.....	49
9	Arrancar y parar el motor.....	50
10	Comprobar el cortacésped.....	50
11	Trabajar con el cortacésped.....	51
12	Después del trabajo.....	52
13	Transporte.....	52
14	Almacenamiento.....	52
15	Limpiar.....	53
16	Mantenimiento.....	54
17	Reparación.....	55
18	Subsanar las perturbaciones.....	55
19	Datos técnicos.....	56
20	Piezas de repuesto y accesorios.....	56
21	Gestión de residuos.....	57
22	Declaración de conformidad UE.....	57
23	Declaración de conformidad UKCA.....	57
24	Direcciones.....	58

1 Prólogo

Distinguidos clientes,


Nos alegramos de que se hayan decidido por STIHL. Desarrollamos y confeccionamos nuestros productos en primera calidad y con arreglo a las necesidades de nuestros clientes. De esta manera conseguimos elaborar productos altamente fiables incluso en condiciones de esfuerzo extremas.

STIHL también presta un Servicio Postventa de primera calidad. Nuestros comercios especializados garantizan un asesoramiento e instrucciones

competentes así como un amplio asesoramiento técnico.

STIHL se declara expresamente a favor de tratar la naturaleza de forma sostenible y responsable. Estas instrucciones de servicio pretenden asistirla para hacer un uso ecológico y seguro de su producto STIHL durante toda su vida útil.

Le agradecemos su confianza y le deseamos que disfrute de su producto STIHL.



Dr. Nikolas Stihl

IMPORTANTE: LEER ANTES DE USAR Y GUARDAR.

2 Informaciones relativas a estas instrucciones para la reparación

2.1 Documentación aplicable

Este manual de instrucciones es una traducción de las instrucciones de uso originales del fabricante conforme a lo dispuesto en la Directiva 2006/42/EC.

Son aplicables las normas de seguridad locales.

- ▶ Además de este manual de instrucciones se deben leer, comprender y guardar los siguientes documentos:
 - Manual de instrucciones del motor STIHL EVC 205

2.2 Marca de las indicaciones de advertencia en el texto



- La indicación hace referencia a peligros que pueden provocar lesiones graves o la muerte.
 - ▶ Con las medidas mencionadas se pueden evitar lesiones graves o mortales.



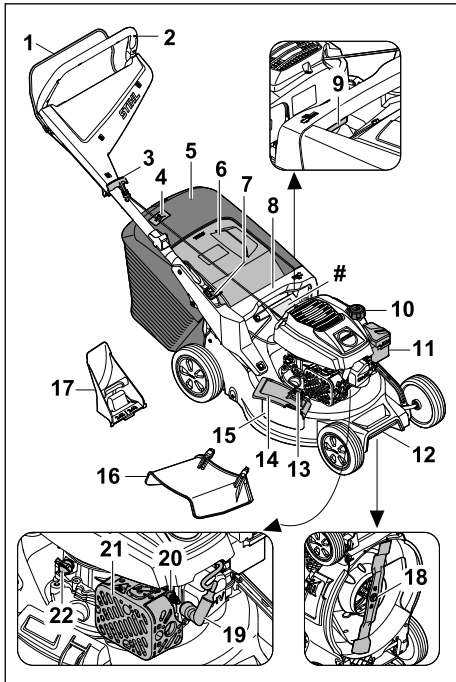
- La indicación hace referencia a peligros que pueden provocar lesiones graves o la muerte.
 - ▶ Con las medidas mencionadas se pueden evitar lesiones graves o mortales.

INDICACIÓN

- La indicación hace referencia a peligros que pueden provocar daños materiales.
 - ▶ Con las medidas mencionadas se pueden evitar daños materiales.

2.3 Símbolos en el texto

Este símbolo remite a un capítulo de este manual de instrucciones.

3 Sinopsis**3.1 Cortacésped**

- 1 Estribo de mando**
El estribo de mando sirve para arrancar y parar el motor.
- 2 Manillar**
El manillar sirve para sujetar, conducir y transportar el cortacésped.
- 3 Empuñadura de arranque**
La empuñadura de arranque sirve para arrancar el motor.

- 4 Indicador de nivel**
La indicación del nivel muestra el llenado del colector de hierba.
- 5 Colector de hierba³**
El colector de hierba recoge la hierba cortada.
- 6 Compuerta de expulsión**
La compuerta de expulsión cierra el canal de expulsión.
- 7 Palanca**
La palanca sirve para ajustar y plegar el manillar.
- 8 Asidero**
El asidero sirve para sujetar el cortacésped al ajustar la altura de corte y para transportarlo.
- 9 Palanca**
La palanca sirve para ajustar la altura de corte.
- 10 Tapa del depósito de combustible**
El cierre del depósito de combustible cierra la abertura de llenado de gasolina.
- 11 Tapa del filtro**
La tapa del filtro cubre el filtro de aire.
- 12 Asidero de transporte**
El asidero de transporte sirve para transportar el cortacésped.
- 13 Enclavamiento**
El enclavamiento mantiene cerrada la compuerta lateral de expulsión.
- 14 Compuerta lateral de expulsión**
La compuerta lateral de expulsión cierra la abertura lateral de expulsión.
- 15 Abertura lateral de expulsión**
La abertura lateral de expulsión dirige a un lado el césped cortado.
- 16 Prolongador**
El prolongador conduce la hierba cortada al suelo por un lateral.
- 17 Accesorio de mulching**
El accesorio de mulching cierra el canal de expulsión.
- 18 Cuchilla**
La cuchilla siega y realiza el mulching.
- 19 Enchufe de bujía**
El enchufe de bujía conecta el cable de encendido a la bujía.

³Colector de hierba, incluido opcionalmente en el volumen de suministro.

20 Bujía

La bujía enciende la mezcla de combustible y aire en el motor.

21 Silenciador

El silenciador reduce la emisión de ruidos del cortacésped.

22 Cierre del aceite de motor

El cierre del aceite de motor cierra la abertura para llenar aceite de motor.

Rótulo de potencia con número de máquina**3.2 Símbolos**

Los símbolos pueden encontrarse en el cortacésped y significan lo siguiente:



Este símbolo caracteriza el tapón del depósito de combustible.



Este símbolo caracteriza el tapón de aceite de motor.



Potencia sonora garantizada según la directiva 2000/14/EC en dB(A) para que las emisiones sonoras de los productos sean comparables.



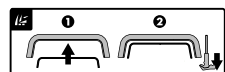
No desechar el producto con la basura normal.



Ajustar la altura de corte.



Indicador de nivel de llenado del recogedor de hierba.



Arrancar el motor.

4 Indicaciones relativas a la seguridad

4.1 Símbolos de advertencia

Los símbolos de advertencia en el cortacésped significan lo siguiente:



Tener en cuenta las indicaciones de seguridad y sus respectivas medidas.



Leer detenidamente y con máxima atención el manual de instrucciones y guardarlo.



Cuidado con los objetos lanzados al aire; guardar distancia e impedir que otras personas se acerquen.



Mantener manos y pies alejados de la cuchilla.



Retirar el enchufe de bujía antes del transporte, el almacenamiento, el mantenimiento o la reparación.

4.2 Uso previsto

El cortacésped STIHL RM 248.3 o RM 253.3 sirve para cortar y realizar el mulching de hierba.

▲ ADVERTENCIA

- Si el cortacésped no se utiliza de la forma prevista, pueden producirse lesiones graves o mortales y también daños materiales.
 - ▶ Utilizar el cortacésped de la manera descrita en este manual de instrucciones y en el manual de instrucciones del motor.

4.3 Obligaciones del usuario**▲ ADVERTENCIA**

- Los usuarios que no hayan sido instruidos no pueden reconocer ni evaluar los peligros que se desprenden del cortacésped. El usuario u otras personas pueden sufrir lesiones graves o mortales.



- ▶ Leer, comprender y conservar el manual de instrucciones.

- ▶ Si el cortacésped se entrega a otra persona, entregarle también el manual de instrucciones del cortacésped y del motor.
- ▶ Es necesario asegurarse de que el usuario cumpla los siguientes requisitos:
 - El usuario está descansado.
 - El usuario está capacitado en sentido corporal, sensorial y mental para manejar el cortacésped y trabajar con él. Si la capacitación física, sensorial o mental del usuario está limitada, este podrá trabajar únicamente bajo supervisión o tras haber sido instruido por una persona responsable.
 - El usuario puede reconocer y estimar los peligros del cortacésped.

- El usuario es consciente de su responsabilidad por los accidentes y daños que se produzcan.
- El usuario es mayor de edad o está recibiendo una formación profesional bajo supervisión conforme a las disposiciones nacionales.
- El usuario ha sido instruido por un distribuidor especializado STIHL o por una persona competente, antes de trabajar por primera vez con el cortacésped.
- El usuario no está afectado por el consumo de alcohol, medicamentos o drogas.
- ▶ En caso de dudas: consultar a un distribuidor especializado STIHL.

4.4 Ropa y equipamiento

▲ ADVERTENCIA

- Durante el trabajo pueden salir disparados hacia arriba objetos a alta velocidad. El operario puede resultar lesionado.
 - ▶ Utilizar pantalones largos de material resistente.
- Durante el trabajo se genera ruido. El ruido puede afectar a los oídos.
 - ▶ Utilizar un protector de los oídos.
- Durante el trabajo puede levantarse polvo. El polvo aspirado puede perjudicar la salud y provocar reacciones alérgicas.
 - ▶ En caso de levantarse polvo, ponerse una mascarilla protectora contra el polvo.
- La ropa no adecuada se puede enganchar en la leña, la maleza y en el cortacésped. Los operarios sin ropa adecuada pueden sufrir lesiones graves.
 - ▶ Usar ropa ceñida.
 - ▶ Quitarse chales y artículos de joyería.
- Durante la limpieza, el mantenimiento o el transporte, el usuario puede entrar en contacto con la cuchilla. El operario puede resultar lesionado.
 - ▶ Llevar guantes protectores de material resistente.
 - ▶ Llevar calzado resistente y cerrado con suela antideslizante.
- Si el operario lleva calzado no adecuado, se puede resbalar. El operario puede resultar lesionado.
- Al afilar las cuchillas pueden salir despedidas partículas de material. El operario puede resultar lesionado.
 - ▶ Ponerse gafas protectoras muy pegadas. Las gafas protectoras adecuadas están verificadas según la norma EN 166,

EN ISO 16321 o según las normativas nacionales y se pueden adquirir en un comercio con la correspondiente marca-ción.

- ▶ Llevar guantes protectores de material resistente.

4.5 Zona de trabajo y entorno

▲ ADVERTENCIA

- Las personas ajenas al trabajo, al igual que niños y animales, no pueden reconocer ni evaluar los peligros relacionados con el cortacésped y los objetos lanzados al aire. Las personas ajenas al trabajo, niños y animales pueden sufrir lesiones graves, y se pueden producir daños materiales.
 - ▶ Las personas ajenas al trabajo, niños y animales se deben alejar de la zona de trabajo.
 - ▶ Mantener una distancia suficiente a los objetos.
 - ▶ No dejar el cortacésped sin vigilancia.
 - ▶ Asegurarse de que los niños no puedan jugar con el cortacésped.
- Gases de escape calientes emanan del silenciador cuando el motor está funcionando. Los gases de escape calientes pueden encender materiales fácilmente inflamables y causar incendios.
 - ▶ Mantener el chorro de gases de escape alejado de materiales fácilmente inflamables.

4.6 Estado seguro

4.6.1 Cortacésped

El cortacésped se encuentra en un estado seguro cuando se cumplen las siguientes condiciones:

- El cortacésped no está dañado.
- El cortacésped no tiene una fuga de gasolina.
- El tapón del depósito de combustible está cerrado.
- El cortacésped no tiene una fuga de aceite de motor.
- El tapón de aceite de motor está cerrado.
- El cortacésped está limpio.
- Los mandos funcionan y no han sido modificados.
- Si se corta el césped y la hierba cortada ha de ser recogida en el recogedor: debe haberse sacado el accesorio de mulching, desenganchado la extensión y enganchado correctamente el recogedor de hierba.

- Si se corta el césped y la hierba cortada ha de ser expulsada hacia atrás: el recogedor de hierba está desenganchado y el deflector está cerrado.
- Si se desea cortar el césped y la hierba cortada ha de ser guiada lateralmente al suelo: debe haberse desenganchado el recogedor de hierba, colocado correctamente el accesorio de mulching y enganchado correctamente la extensión.
- Si se desea realizar el mulching: debe haberse desenganchado la extensión y el recogedor de hierba y colocado correctamente el accesorio de mulching.
- La cuchilla está montada correctamente.
- En este cortacésped se han montado correctamente accesorios originales STIHL.
- Los mecanismos cargados por resorte no están dañados y funcionan.
- El motor se apaga cuando se suelta el estribo de mando.

▲ ADVERTENCIA



- En un estado que no sea seguro, es posible que ciertos componentes ya no funcionen correctamente, se desactiven dispositivos de seguridad y haya una fuga de combustible. Pueden producirse lesiones graves o mortales.
 - ▶ Trabajar con un cortacésped que no presente daños.
 - ▶ Si el cortacésped tiene una fuga de gasolina: no trabajar con el cortacésped y consultar a un distribuidor especializado STIHL.
 - ▶ Cerrar el tapón del depósito de combustible.
 - ▶ Si el cortacésped tiene una fuga de aceite de motor: no trabajar con el cortacésped y consultar a un distribuidor especializado STIHL.
 - ▶ Cerrar el tapón de aceite de motor.
 - ▶ Si el cortacésped está sucio: limpiar el cortacésped.
 - ▶ No manipular el cortacésped ni sus sistemas de seguridad.
 - ▶ No realizar manipulación alguna en el cortacésped que modifique la potencia o el régimen del motor.
 - ▶ Si los mandos no funcionan: no trabajar con el cortacésped.
 - ▶ Los mecanismos cargados por resorte pueden emitir energía almacenada.
 - ▶ Si se corta el césped y la hierba cortada ha de ser recogida en el recogedor: sacar el accesorio de mulching, desenganchar la

extensión y enganchar el recogedor de hierba como se describe en este manual de instrucciones.

- ▶ Si se desea cortar el césped y la hierba cortada ha de ser guiada lateralmente al suelo: desenganchar el recogedor de hierba, colocar el accesorio de mulching y enganchar la extensión como se describe en este manual de instrucciones.
- ▶ Si se desea realizar el mulching: desenganchar la extensión y el recogedor de hierba y colocar el accesorio de mulching como se describe en este manual de instrucciones.
- ▶ Montar la cuchilla de la manera descrita en este manual de instrucciones.
- ▶ Montar los accesorios originales STIHL para este cortacésped de la manera descrita en este manual de instrucciones o en el manual de instrucciones del accesorio correspondiente.
- ▶ No meter ningún objeto en las aberturas del cortacésped.
- ▶ Sustituir los rótulos desgastados o dañados.
- ▶ En caso de dudas: consultar a un distribuidor especializado STIHL.

4.6.2 Cuchilla

La cuchilla se encuentra en un estado seguro cuando se cumplen las siguientes condiciones:

- La cuchilla y las piezas de montaje no presentan daños.
- La cuchilla no está deformada.
- La cuchilla está montada correctamente.
- La cuchilla está afilada correctamente.
- La cuchilla no tiene rebabas.
- La cuchilla está bien equilibrada.
- El grosor y el ancho de la cuchilla no son inferiores al mínimo;  19.2.
- Se ha respetado el ángulo de afilado;  19.2.

▲ ADVERTENCIA

- Si la cuchilla no se encuentra en un estado seguro, es posible que partes de ella se suelten y salgan despedidas. Pueden producirse lesiones graves.
 - ▶ Trabajar solo con una cuchilla en buen estado y piezas de montaje que no estén dañadas.
 - ▶ Montar las cuchillas correctamente.
 - ▶ Afilar las cuchillas correctamente.
 - ▶ Si el grosor o el ancho de las cuchillas es inferior al mínimo: sustituir las cuchillas.
 - ▶ Encargar a un distribuidor especializado STIHL que equilibre las cuchillas.

- ▶ En caso de dudas: consultar a un distribuidor especializado STIHL.

4.7 Combustible y repostaje

▲ ADVERTENCIA

- El combustible utilizado para este cortacésped es gasolina. La gasolina es altamente inflamable. La gasolina que entre en contacto con llamas abiertas u objetos calientes puede provocar incendios o explosiones. Pueden producirse lesiones graves o mortales y también daños materiales.
 - ▶ Proteger la gasolina del calor y del fuego.
 - ▶ No derramar gasolina.
 - ▶ Si se derramó gasolina: limpiarla con un paño, e intentar arrancar el motor solo cuando todos los componentes del cortacésped estén secos.
 - ▶ No fumar.
 - ▶ No repostar en las cercanías de fuego.
 - ▶ Antes de repostar, apagar el motor y dejar que se enfríe.
 - ▶ Si hay que vaciar el depósito: hacerlo al aire libre.
 - ▶ Arrancar el motor a una distancia de al menos 3 m del lugar de repostaje.
 - ▶ No guardar el cortacésped nunca con gasolina en el depósito dentro de un edificio.
- Los vapores de gasolina pueden envenenar a las personas que los inhalen.
 - ▶ No inhalar los vapores de gasolina.
 - ▶ Repostar en un lugar bien ventilado.
- El cortacésped se calienta durante el trabajo. La gasolina se expande y en el depósito de combustible puede generarse sobrepresión. Cuando se abre el tapón del depósito de combustible puede salir un chorro de gasolina. La gasolina que sale a chorros puede inflamarse. El usuario puede resultar gravemente lesionado.
 - ▶ Dejar que primero se enfríe el cortacésped, y abrir después el tapón del depósito de combustible.
- La ropa que entra en contacto con gasolina es más fácilmente inflamable. Pueden producirse lesiones graves o mortales y también daños materiales.
 - ▶ Si la ropa entra en contacto con gasolina: cambiarse de ropa.
- La gasolina puede poner en peligro el medio ambiente.
 - ▶ No derramar combustible.
 - ▶ Desechar la gasolina de una forma reglamentaria y respetuosa con el medio ambiente.

- Si la gasolina entra en contacto con la piel o los ojos, estos se pueden irritar.
 - ▶ Evitar cualquier contacto con gasolina.
 - ▶ Si se ha producido un contacto con la piel: lavar la piel afectada con agua abundante y jabón.
 - ▶ Si se ha producido un contacto con los ojos: lavar los ojos durante al menos 15 minutos con agua abundante y visitar a un médico.
- El sistema de encendido del cortacésped produce chispas. Las chispas pueden extenderse al exterior y provocar incendios y explosiones en entornos fácilmente inflamables o explosivos. Pueden producirse lesiones graves o mortales y también daños materiales.
 - ▶ Utilizar las bujías de encendido descritas en el manual de instrucciones del motor.
 - ▶ Enroscar y apretar firmemente la bujía de encendido.
 - ▶ Conectar la pipa de bujía aplicando presión.
- El cortacésped puede resultar dañado si se reposta con combustible inadecuado para el motor.
 - ▶ Utilizar gasolina sin plomo nueva de marca.
 - ▶ Tener en cuenta las especificaciones del manual de instrucciones del motor.

4.8 Trabajos

▲ ADVERTENCIA

- Si el operario no arranca el motor correctamente, este puede perder el control sobre el cortacésped. El operario puede sufrir lesiones graves.
 - ▶ Arrancar el motor tal como se describe en este manual de instrucciones.
- En determinadas situaciones, el operario ya no puede trabajar de forma concentrada. El operario puede tropezar, caerse y resultar gravemente lesionado.
 - ▶ Trabajar de forma tranquila y prudente.
 - ▶ Cortar el césped solo cuando haya buena visibilidad. No se debe trabajar con el cortacésped si las condiciones de luz y de visibilidad son malas.
 - ▶ Manejar el cortacésped a solas.
 - ▶ Prestar atención a los obstáculos.
 - ▶ No volcar el cortacésped.
 - ▶ Trabajar de pie sobre el suelo y mantener el equilibrio.
 - ▶ Si se perciben signos de cansancio: hacer una pausa.

- ▶ Si se corta el césped en una pendiente: trabajar en sentido perpendicular a la pendiente.
- ▶ No trabajar en pendientes que superen una inclinación de 25° (46,6 %).
- ▶ Utilizar el cortacésped con sumo cuidado cuando se trabaje en las cercanías de pendientes, bordes del terreno, zanjas, vertederos y diques.
- ▶ Programar el tiempo de trabajo, de manera que se evite una mayor carga de trabajo durante un periodo de tiempo prolongado.
- En cuanto se pone en marcha el motor, se generan gases de escape. Las personas pueden intoxicarse en caso de inhalar gases de escape.
 - ▶ No inhalar los gases de escape.
 - ▶ Trabajar con el cortacésped en un lugar bien ventilado.
 - ▶ Si comienza a sentir náuseas, dolor de cabeza, dificultades de visión, disminución de la audición o mareo: deje de trabajar y acuda a un médico.
- Si el usuario lleva protectores de oídos y el motor está en marcha, solo puede percibir y calcular los ruidos de forma limitada.
 - ▶ Trabajar de forma tranquila y prudente.
- El cortacésped está equipado con un dispositivo de parada del motor.
 - ▶ El motor y la cuchilla se detienen en 3 segundos cuando se suelta el estribo de mando.



- ▶ Retirar el enchufe de bujía.



- ▶ No tocar la cuchilla en rotación.
- ▶ Si la cuchilla está bloqueada por algún objeto: parar el motor. No quitar hasta entonces el objeto.
- Si el cortacésped cambia durante el trabajo o se comporta de una forma poco habitual, es posible que no se encuentre en un estado seguro. Las personas pueden sufrir lesiones graves y se pueden producir daños materiales.
 - ▶ Finalizar el trabajo y consultar a un distribuidor especializado STIHL.
- El cortacésped puede producir vibraciones durante el trabajo.
 - ▶ Ponerse guantes protectores.
 - ▶ Hacer pausas para descansar.
 - ▶ Si se detectan signos de problemas circulatorios: acudir a un médico.

- Examinar si hay obstáculos en la superficie de corte. Si durante el trabajo la cuchilla choca contra un objeto extraño, dicho objeto o partes de este pueden salir disparados hacia arriba a gran velocidad. Las personas pueden resultar heridas y pueden producirse daños materiales.



- ▶ Retirar de la zona de trabajo objetos extraños como piedras, palos, alambres, juguetes u otros obstáculos. Marcar los objetos ocultos que no se puedan retirar.

- Si se suelta el estribo de mando, la cuchilla seguirá girando brevemente. Las personas pueden sufrir lesiones graves.



- ▶ Esperar hasta que la cuchilla deje de girar.
- ▶ Desenganchar el colector de hierba solo cuando la cuchilla haya dejado de girar.

- Si las cuchillas en rotación chocan contra un objeto duro, pueden producirse chispas. En entornos fácilmente inflamables, las chispas pueden provocar incendios. Las personas pueden resultar gravemente heridas o morir y se pueden producir daños materiales.

- ▶ No trabajar en un entorno fácilmente inflamable.
- Los objetos duros que golpean la cuchilla en rotación pueden dañar el cortacésped.
 - ▶ Si un objeto duro golpea la cuchilla en rotación, parar el motor y comprobar si el cortacésped está dañado.
 - ▶ Si el cortacésped está dañado: acudir a un distribuidor especializado STIHL.

- Si el cortacésped se estaciona en superficies escarpadas, podría salir rodando involuntariamente. Las personas pueden resultar heridas y pueden producirse daños materiales.

- ▶ El cortacésped solo se debe soltar cuando se encuentra en una superficie plana, para que no pueda salir rodando.

- Si se fijan objetos al manillar, el cortacésped podría volcar debido al peso adicional de dichos objetos. Las personas pueden resultar heridas y pueden producirse daños materiales.

- ▶ No fijar ningún objeto al manillar.

⚠ PELIGRO

- Si se trabaja en las cercanías de cables conductores de corriente, la cuchilla podría entrar en contacto con estos y dañarlos. El operario puede resultar gravemente herido o morir.
 - ▶ No trabajar cerca de cables conductores de corriente.

- Si se trabaja durante una tormenta, el usuario puede recibir el impacto de un rayo. El operario puede resultar gravemente herido o morir.
 - ▶ Si hay tormenta: no trabajar.
- Si trabaja con lluvia, el operario podría resbalar. El operario puede resultar gravemente herido o morir.
 - ▶ Si llueve: no trabajar.

4.9 Transporte

▲ ADVERTENCIA

- Durante el transporte el cortacésped puede caerse o moverse. Pueden producirse lesiones y daños materiales.

- ▶ Apagar el motor.



- ▶ Esperar hasta que la cuchilla deje de girar.



- ▶ Retirar la pipa de bujía.

- ▶ Asegurar el cortacésped con cinchas tensores, correas, o con una red sobre una superficie apropiada, de tal manera que no pueda caerse ni moverse.
- El silenciador y el motor pueden estar calientes después de que el motor haya funcionado. El usuario podría quemarse durante el transporte.
 - ▶ Empujar el cortacésped.
- El cortacésped es pesado. El usuario podría lesionarse si transporta el cortacésped a solas.
 - ▶ Utilizar guantes de protección.
 - ▶ Transportar el cortacésped entre dos personas.
- Durante el transporte, la gasolina puede salirse y provocar suciedad y daños.
 - ▶ Empujar el cortacésped.
 - ▶ Transportar la máquina sin gasolina.

4.10 Almacenamiento

▲ ADVERTENCIA

- Los niños no pueden reconocer ni estimar los peligros relacionados con el cortacésped. Los niños pueden sufrir lesiones graves.
 - ▶ Apagar el motor.
 - ▶ Guardar el cortacésped fuera del alcance de los niños.
- Los componentes metálicos pueden sufrir corrosión debido a la humedad. El cortacésped puede ser dañado.

- ▶ Guardar el cortacésped en un lugar limpio y seco.
- Si el cortacésped se guarda en superficies escarpadas, podría salir rodando involuntariamente. Pueden producirse lesiones y daños materiales.
 - ▶ Guardar el cortacésped solo en superficies llanas.

4.11 Limpieza, mantenimiento y reparación

▲ ADVERTENCIA

- Si el motor está funcionando durante la limpieza, el mantenimiento o la reparación, pueden producirse lesiones graves y daños materiales.

- ▶ Apagar el motor.

- ▶ Esperar hasta que la cuchilla deje de girar.



- ▶ Retirar la pipa de bujía.

- Si el motor está funcionando durante la limpieza, el mantenimiento o la reparación, la tracción a las ruedas podría conectarse involuntariamente. Pueden producirse lesiones graves y daños materiales.

- ▶ Apagar el motor.



- ▶ Retirar la pipa de bujía.

- El silenciador y el motor pueden estar calientes después de que el motor haya funcionado. Pueden producirse quemaduras.

- ▶ Esperar hasta que se haya enfriado el silenciador y el motor.

- Los limpiadores corrosivos, la limpieza con chorro de agua u objetos puntiagudos pueden dañar el cortacésped o la cuchilla. Si el cortacésped o la cuchilla no se limpian bien, es posible que ciertos componentes ya no funcionen correctamente y se desactiven dispositivos de seguridad. Pueden producirse lesiones graves.

- ▶ Limpiar el cortacésped y la cuchilla de la manera descrita en este manual de instrucciones; 15.2.

- Si el cortacésped o la cuchilla no se revisan o reparan de la manera descrita en este manual de instrucciones, es posible que ciertos componentes ya no funcionen correctamente y se
















desactiven dispositivos de seguridad. Pueden producirse lesiones graves o mortales.





- ▶ Cambiar las piezas desgastadas o dañadas.
- ▶ Revisar o reparar el cortacésped de la manera descrita en este manual de instrucciones.
- ▶ Revisar la cuchilla de la manera descrita en este manual de instrucciones.
- Durante la limpieza, el mantenimiento o la reparación de la cuchilla, el usuario podría cortarse con los filos. El usuario puede resultar lesionado.
 - ▶ Llevar guantes protectores de material resistente.
- La cuchilla puede calentarse mucho cuando se afila. El usuario podría quemarse.
 - ▶ Esperar hasta que la cuchilla se haya enfriado.
 - ▶ Llevar guantes protectores de material resistente.

5 Preparar el cortacésped para el trabajo

5.1 Preparar el cortacésped para el trabajo

Antes de comenzar cualquier trabajo deben realizarse los siguientes pasos:

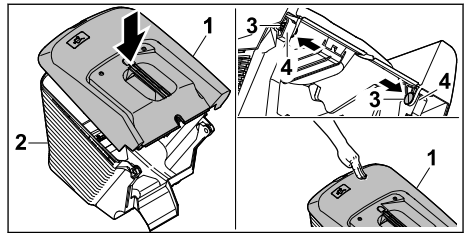
- ▶ Retirar el material de embalaje y los seguros de transporte.
- ▶ Asegurarse de que los siguientes componentes se encuentren en un estado seguro:
 - Cortacésped;  4.6.1.
 - Cuchilla;  4.6.2.
- ▶ Limpiar el cortacésped;  15.
- ▶ Comprobar la cuchilla;  10.2.
- ▶ Cargar aceite de motor;  6.4.
- ▶ Desplegar el manillar;  8.1.
- ▶ Ajustar el manillar;  8.3.
- ▶ Repostar el cortacésped;  7
- ▶ Si se corta el césped y la hierba ha de ser recogida en el recogedor:
 - ▶ Desenganchar la extensión;  6.3.2.
 - ▶ Sacar el accesorio de mulching;  6.2.1.
 - ▶ Enganchar el recogedor de hierba;  6.1.2.
- ▶ Si se desea cortar el césped y la hierba ha de ser guiada lateralmente al suelo:
 - ▶ Desenganchar el recogedor de hierba;  6.1.3.
 - ▶ Colocar el accesorio de mulching;  6.2.2.
 - ▶ Enganchar la extensión;  6.3.1.
- ▶ Si se desea realizar el mulching:
 - ▶ Desenganchar la extensión;  6.3.2.

- ▶ Desenganchar el recogedor de hierba;  6.1.3.
- ▶ Colocar el accesorio de mulching;  6.2.2.
- ▶ Ajustar la altura de corte;  11.2.
- ▶ Comprobar los mandos;  10.1.
- ▶ Si fuera imposible realizar los pasos: no utilizar el cortacésped y consultar a un distribuidor especializado STIHL.

6 Ensamblar el cortacésped

6.1 Ensamblar, enganchar y desenganchar el recogedor de hierba

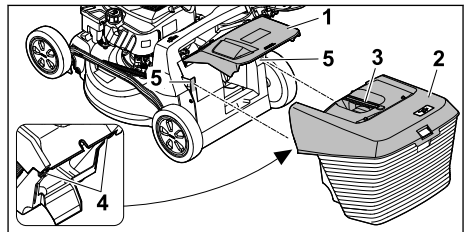
6.1.1 Ensamblar el recogedor de hierba



- ▶ Colocar la parte superior del recogedor de hierba (1) sobre su parte inferior (2).
- ▶ Meter los pernos (3) desde dentro por los orificios (4).
- ▶ Presionar la parte superior del recogedor de hierba (1) hacia abajo. La parte superior del recogedor de hierba encajará audiblemente.

6.1.2 Enganchar el recogedor de hierba

- ▶ Apagar el motor.
- ▶ Colocar el cortacésped sobre una superficie llana.
- ▶ Si la extensión está enganchada: desenganchar la extensión.
- ▶ Si el accesorio de mulching está colocado: sacar el accesorio de mulching.



- ▶ Abrir el deflector (1) y mantenerlo en esa posición.

- ▶ Agarrar el recogedor de hierba (2) por la empuñadura (3) y engancharlo desde arriba con los ganchos (4) en los alojamientos (5).
- ▶ Depositar el deflector (1) sobre el recogedor de hierba (2).

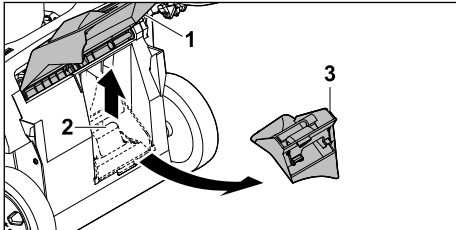
6.1.3 Desenganchar el recogedor de hierba

- ▶ Apagar el motor.
- ▶ Colocar el cortacésped sobre una superficie llana.
- ▶ Abrir el deflector y mantenerlo en esta posición.
- ▶ Retirar el recogedor de hierba hacia arriba agarrándolo por la empuñadura.
- ▶ Cerrar el deflector.

6.2 Sacar y colocar el accesorio de mulching

6.2.1 Sacar el accesorio de mulching

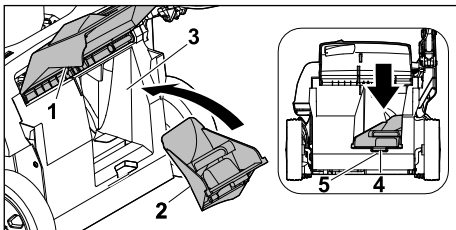
- ▶ Apagar el motor.
- ▶ Colocar el cortacésped sobre una superficie llana.



- ▶ Abrir el deflector (1) y mantenerlo en esa posición.
- ▶ Tirar de la lengüeta de retención (2) hacia arriba.
- ▶ Sacar el accesorio de mulching (3) del canal de expulsión.
- ▶ Cerrar el deflector (1).

6.2.2 Colocar el accesorio de mulching

- ▶ Apagar el motor.
- ▶ Colocar el cortacésped sobre una superficie llana.



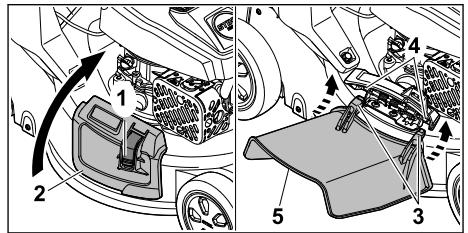
- ▶ Abrir el deflector (1) y mantenerlo en esa posición.

- ▶ Colocar el accesorio de mulching (2) en el canal de expulsión (3).
 - ▶ Presionar la pestaña (4) del accesorio de mulching para introducirla en la escotadura de la carcasa (5).
- La lengüeta de retención encajará.
- ▶ Cerrar el deflector (1).

6.3 Enganchar y desenganchar la extensión

6.3.1 Enganchar la extensión

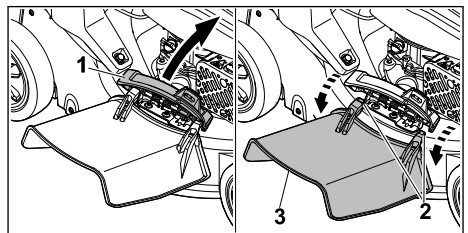
- ▶ Apagar el motor.
- ▶ Retirar la pipa de bujía.
- ▶ Colocar el cortacésped sobre una superficie llana.



- ▶ Presionar el dispositivo de bloqueo (1) y mantenerlo presionado.
- ▶ Abrir el deflector lateral (2) y mantenerlo sujeto.
- ▶ Enganchar ambos ganchos (3) desde abajo en el eje (4).
- ▶ Depositar el deflector lateral (2) sobre la extensión (5).
- ▶ Conectar la pipa de bujía.

6.3.2 Desenganchar la extensión

- ▶ Apagar el motor.
- ▶ Retirar la pipa de bujía.
- ▶ Colocar el cortacésped sobre una superficie llana.



- ▶ Abrir el deflector lateral (1) y mantenerlo sujeto.
- ▶ Desenganchar ambos ganchos (2).
- ▶ Doblar la extensión (3) hacia arriba y retirarla.
- ▶ Cerrar el deflector lateral (1).

- ▶ Conectar la pipa de bujía.

6.4 Cargar aceite de motor

El aceite de motor lubrica y refrigera el motor.

La especificación del aceite de motor y la cantidad de llenado se indican en el manual de instrucciones del motor.

INDICACIÓN

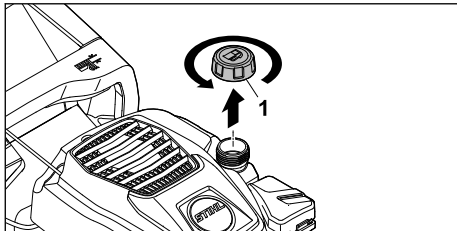
- El aceite de motor no está cargado cuando se suministra la máquina. El cortacésped se puede dañar si se arranca el motor sin aceite de motor o con poco aceite.
 - ▶ Antes de cada arranque se debe comprobar el nivel de aceite de motor y rellenar aceite en caso necesario.
- ▶ Cargar el aceite de motor de la manera descrita en el manual de instrucciones del motor.

7 Repostar el cortacésped

7.1 Repostar el cortacésped

INDICACIÓN

- El cortacésped puede resultar dañado si se reposta el combustible incorrecto.
 - ▶ Consultar el manual de instrucciones del motor.
- ▶ Apagar el motor.
- ▶ Colocar el cortacésped sobre una superficie llana.
- ▶ Limpiar la zona alrededor del tapón del depósito de combustible con un paño húmedo.



- ▶ Girar el tapón del depósito de combustible (1) en sentido antihorario hasta que pueda retirarse.
- ▶ Retirar el tapón del depósito de combustible.
- ▶ Cargar combustible con un dispositivo de llenado apropiado, de manera que queden libres al menos 15 mm hasta el borde del depósito de combustible.
- ▶ Colocar el tapón sobre el depósito de combustible.

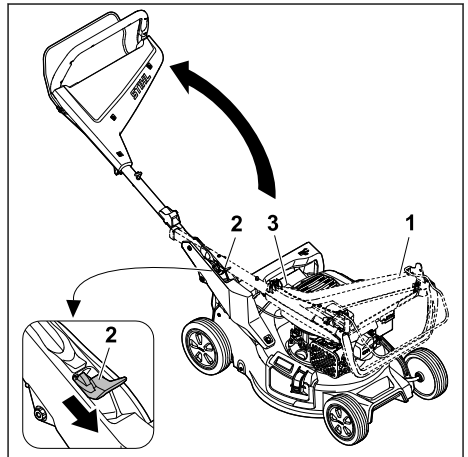
- ▶ Girar el tapón del depósito de combustible en sentido horario y apretarlo firmemente con la mano.

El depósito de combustible está cerrado.

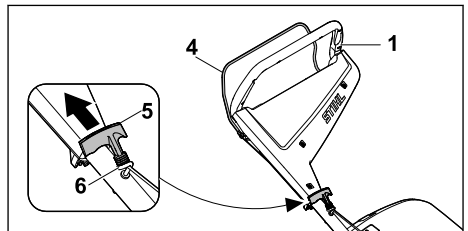
8 Ajustar el cortacésped para el usuario

8.1 Desplegar el manillar

- ▶ Apagar el motor.
- ▶ Retirar la pipa de bujía.
- ▶ Colocar el cortacésped sobre una superficie llana.



- ▶ Agarrar el manillar (1).
- ▶ Presionar la palanca (2) hacia abajo y mantenerla en esta posición.
- ▶ Desplegar el manillar (1) y prestar atención a no pillar el cable de accionamiento (3).
- ▶ Soltar la palanca (2).
El manillar encajará audiblemente.



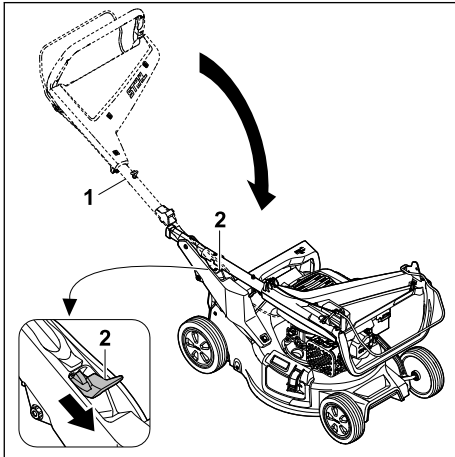
- ▶ Presionar el estribo de mando (4) hacia el manillar (1) y mantenerlo presionado.
- ▶ Tirar de la empuñadura de arranque (5) lentamente en dirección a la guía del cable de accionamiento (6).
- ▶ Enganchar la empuñadura de arranque (5) en la guía del cable de accionamiento (6).

- ▶ Soltar el estribo de mando (4).
- ▶ Conectar la pipa de bujía.

8.2 Plegar el manillar

El manillar puede plegarse para ahorrar espacio a la hora de transportarlo o guardarlo.

- ▶ Apagar el motor.
- ▶ Retirar la pipa de bujía.
- ▶ Colocar el cortacésped sobre una superficie llana.
- ▶ Desenganchar la empuñadura de arranque de la guía del cable de accionamiento y dejar que regrese lentamente en dirección al motor.



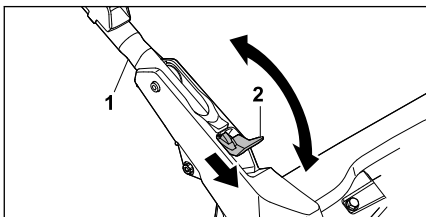
- ▶ Agarrar el manillar (1).
- ▶ Presionar la palanca (2) hacia abajo y mantenerla en esta posición.
- ▶ Plegar el manillar (1).
- ▶ Soltar la palanca (2).

El manillar encajará audiblemente.

- ▶ Conectar la pipa de bujía.

8.3 Ajustar el manillar

- ▶ Apagar el motor.
- ▶ Retirar la pipa de bujía.
- ▶ Colocar el cortacésped sobre una superficie llana.



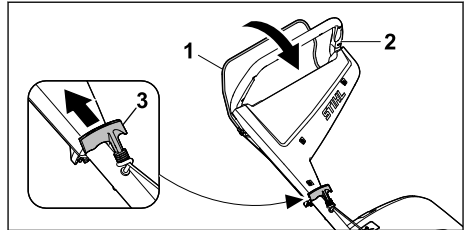
- ▶ Agarrar el manillar (1).

- ▶ Presionar la palanca (2) hacia abajo y mantenerla en esta posición.
- ▶ Colocar el manillar (1) en la posición deseada y asegurarse de que vuelva a encajar completamente.
- ▶ Soltar la palanca (2).
- ▶ Conectar la pipa de bujía.

9 Arrancar y parar el motor

9.1 Arrancar el motor

- ▶ Colocar el cortacésped sobre una superficie llana.



- ▶ Presionar el estribo de mando (1) con la mano izquierda hacia el manillar (2) y mantenerlo presionado.
- ▶ Tirar de la empuñadura de arranque (3) lentamente con la mano derecha hasta notar resistencia.
- ▶ Tirar de la empuñadura de arranque (3) rápidamente (y dejar que regrese a su posición inicial) hasta que arranque el motor.
- ▶ Si el motor no arranca: consultar el manual de instrucciones del motor.

9.2 Apagar el motor

- ▶ Colocar el cortacésped sobre una superficie llana.
- ▶ Soltar el estribo de mando. El motor se apaga.
- ▶ Abandonar la posición del usuario.


10 Comprobar el cortacésped

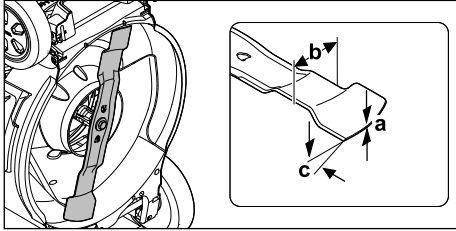
10.1 Comprobar los mandos



Estribo de mando

- ▶ Apagar el motor.
- ▶ Tirar del estribo de mando completamente en dirección al manillar y soltarlo de nuevo.
- ▶ Si el estribo de mando se mueve con dificultad o no regresa a su posición inicial: no utilizar el cortacésped y consultar a un distribuidor especializado STIHL. El estribo de mando está defectuoso.

10.2 Comprobar la cuchilla

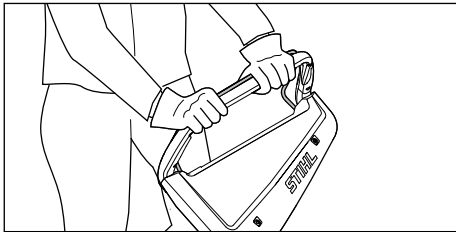
- ▶ Parar el motor.
- ▶ Retirar el enchufe de la bujía.
- ▶ Volcar el cortacésped,  15.1.



- ▶ Medir lo siguiente:
 - Grosor a
 - Ancho b
 - Ángulo de afilado c
- ▶ Si no se alcanza el grosor mínimo o el ancho mínimo: sustituir la cuchilla,  19.2.
- ▶ Si no se ha observado el ángulo de afilado: afilar la cuchilla,  19.2.
- ▶ En caso de dudas: acudir a un distribuidor especializado STIHL.

11 Trabajar con el cortacésped

11.1 Sujetar y conducir el cortacésped



- ▶ Sujetar el manillar con ambas manos de tal manera que los pulgares rodeen el manillar.

11.2 Ajustar la altura de corte

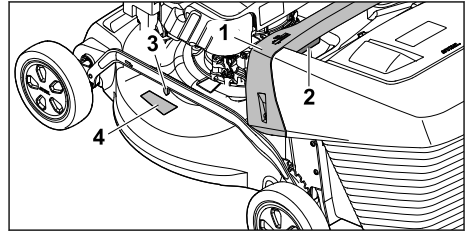
Es posible ajustar 7 alturas de corte diferentes:

- 20 mm = Posición 1
- 30 mm = Posición 2
- 40 mm = Posición 3
- 55 mm = Posición 4
- 70 mm = Posición 5
- 85 mm = Posición 6
- 100 mm = Posición 7

Las posiciones se indican en el cortacésped.

Ajustar la altura de corte

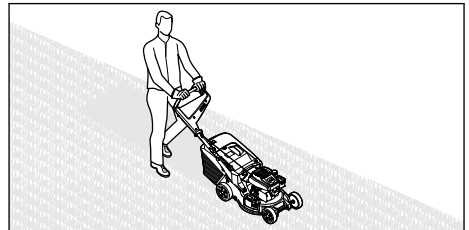
- ▶ Apagar el motor.
La cuchilla no debe girar.
- ▶ Colocar el cortacésped sobre una superficie llana.



- ▶ Sujetar el cortacésped por la empuñadura (1).
- ▶ Presionar la palanca (2) y mantenerla en esta posición.
- ▶ Colocar el cortacésped en la posición deseada subiéndolo o bajándolo.
La altura de corte actual se puede ver en el indicador de la altura de corte (3) con ayuda de la marca (4).
- ▶ Soltar la palanca (2).
El cortacésped encajará en esa posición.

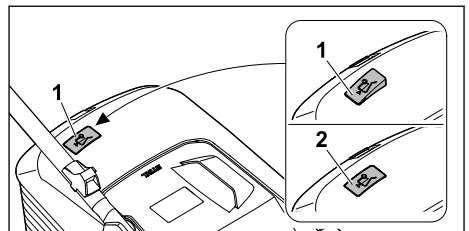
11.3 Corte y mulching

El cortacésped está equipado con una cuchilla multifuncional y puede utilizarse para cortar o realizar el mulching.



- ▶ Empujar el cortacésped hacia delante lentamente y de manera controlada.

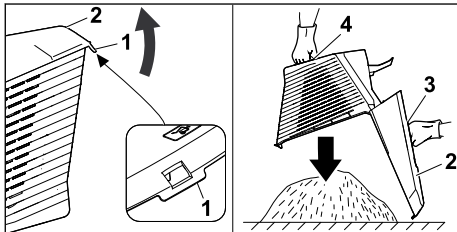
11.4 Vaciar el recogedor de hierba



El flujo de aire generado por la cuchilla eleva el indicador de nivel de llenado (1). Si el recogedor de hierba está lleno, el flujo de aire se detiene. Si el flujo de aire es insuficiente, el indicador de nivel de llenado (2) baja otra vez al modo de reposo. Esta es una indicación para vaciar el recogedor de hierba.

El indicador de nivel de llenado solo funciona a la perfección con un flujo de aire óptimo. Las influencias externas, como la hierba mojada, tupida o alta, niveles de corte bajos, suciedad, u otros factores similares, pueden alterar el flujo de aire y el funcionamiento del indicador de nivel de llenado.

- ▶ Si el indicador de nivel de llenado baja otra vez al modo de reposo: vaciar el recogedor de hierba.
- ▶ Apagar el cortacésped.
- ▶ Desenganchar el recogedor de hierba.



- ▶ Abrir la lengüeta de cierre (1).
- ▶ Abrir la parte superior del recogedor de hierba (2) con la empuñadura (3) y mantenerla abierta.
- ▶ Sujetar el recogedor con la segunda mano por el asa inferior (4).
- ▶ Vaciar el recogedor de hierba.
- ▶ Cerrar el recogedor de hierba.
- ▶ Enganchar el recogedor de hierba.

12 Después del trabajo

12.1 Después del trabajo

- ▶ Apagar el motor.
- ▶ Si el cortacésped está mojado: dejar que el cortacésped se seque.
- ▶ Limpiar el cortacésped.

13 Transporte

13.1 Transportar el cortacésped

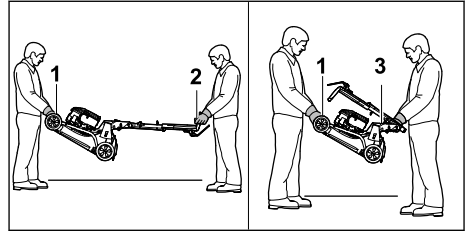
- ▶ Apagar el motor.
La cuchilla no debe girar.
- ▶ Retirar la pipa de bujía.


Empujar el cortacésped

- ▶ Empujar el cortacésped hacia delante lentamente y de manera controlada.

Transportar el cortacésped a mano

- ▶ Utilizar guantes de protección.
- ▶ Desenganchar el recogedor de hierba.
- ▶ Desenganchar la extensión.



- ▶ Si se transporta el cortacésped con el manillar desplegado:
 - ▶ Una persona debe sujetar el cortacésped con ambas manos por el asa de transporte (1), mientras que otra persona agarra el manillar con ambas manos (2).
 - ▶ Levantar y transportar el cortacésped entre dos personas.
- ▶ Si se transporta el cortacésped con el manillar plegado:
 - ▶ Plegar el manillar;  8.2.
 - ▶ Una persona debe sujetar el cortacésped con ambas manos por el asa de transporte (1), mientras otra persona agarra la empuñadura (3) con ambas manos.
 - ▶ Levantar y transportar el cortacésped entre dos personas.

Transportar el cortacésped en un vehículo

- ▶ Asegurar el cortacésped de pie sobre sus cuatro ruedas de manera que no pueda volcar ni moverse.

14 Almacenamiento

14.1 Guardar el cortacésped

- ▶ Apagar el motor y dejar que se enfríe.
- ▶ Retirar la pipa de bujía.
- ▶ Guardar el cortacésped de tal manera que se cumplan las siguientes condiciones:
 - El cortacésped se encuentra fuera del alcance de los niños.
 - El cortacésped está limpio y seco.
 - El cortacésped no puede volcar.
 - El cortacésped no puede salir rodando.

Si el cortacésped se va a guardar durante más de 3 meses, observar también lo siguiente:

- ▶ Dejar funcionar el motor hasta que el depósito de combustible se quede sin gasolina.
- ▶ Encargar la limpieza del depósito de combustible a un distribuidor especializado STIHL.
- ▶ Cambiar el aceite de motor como se indica en el manual de instrucciones del motor.
- ▶ Desenroscar la bujía y llenar el motor con 3 ml de aceite de motor a través del orificio de la bujía.
- ▶ Tirar varias veces de la empuñadura de arranque y dejar que regrese a su posición inicial.


! ADVERTENCIA

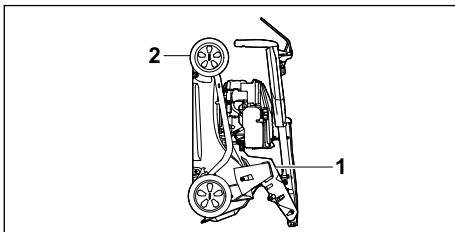
- Si se tira de la empuñadura de arranque con la pipa de bujía retirada pueden salir chispas. Las chispas pueden inflamar los vapores de gasolina y provocar incendios y explosiones. Pueden producirse lesiones graves o mortales y también daños materiales.
 - ▶ Mantener la pipa de bujía alejada del orificio de la bujía.


- ▶ Enroscar y apretar firmemente la bujía de encendido.

14.2 Posición de almacenamiento

El cortacésped se puede plegar para almacenarlo ahorrando espacio.



- ▶ Colocar el cortacésped sobre una superficie llana.
- ▶ Desenganchar el recogedor de hierba.
- ▶ Colocar la altura de corte en la posición más alta.  11.2

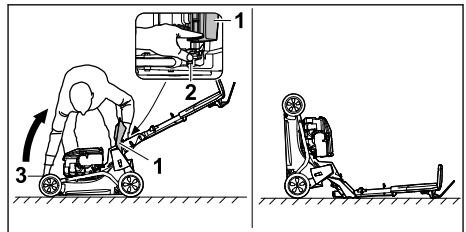


- ▶ Plegar el manillar.  8.2
- ▶ Sujetar el cortacésped con una mano por la empuñadura (1) y con la otra por el asa de transporte (2) y volcarlo hacia atrás.

15 Limpiar

15.1 Volcar el cortacésped hacia atrás

- ▶ Dejar funcionar el motor hasta que el depósito de combustible se quede sin gasolina. El motor se apaga.
- ▶ Retirar la pipa de bujía.
- ▶ Colocar el cortacésped sobre una superficie llana.
- ▶ Desenganchar la empuñadura de arranque de la guía del cable de accionamiento.
- ▶ Desenganchar el recogedor de hierba.
- ▶ Colocar la altura de corte en la posición más alta;  11.2.
- ▶ Colocar el manillar en la posición más baja;  8.3.



- ▶ Colocarse a la derecha de la máquina.
- ▶ Abrir el deflector (1) y mantenerlo en esa posición.
- ▶ Presionar la palanca (2) hacia abajo con la mano izquierda y mantenerla sujeta.
- ▶ Agarrar el cortacésped por el asa de transporte (3) con la mano derecha y volcarlo hacia atrás.

El cortacésped se encuentra en una posición estable y se puede limpiar.

15.2 Limpiar el cortacésped

- ▶ Apagar el motor.
- ▶ Dejar que el cortacésped se enfríe.
- ▶ Retirar la pipa de bujía.
- ▶ Limpiar el cortacésped con un paño húmedo.
- ▶ Limpiar las ranuras de ventilación con un pincel.
- ▶ Volcar el cortacésped hacia atrás.
- ▶ Limpiar la zona alrededor de la cuchilla y la cuchilla misma con un palo de madera, un cepillo blando o un paño húmedo.
- ▶ Conectar la pipa de bujía.

INDICACIÓN

- La limpieza con una hidrolimpiadora o con chorros de agua puede dañar la máquina.

- ▶ No limpiar la máquina con una hidrolimpiadora o con chorros de agua.

16 Mantenimiento

16.1 Intervalos de mantenimiento

Los intervalos de mantenimiento dependen de las condiciones ambientales y laborales. STIHL recomienda los siguientes intervalos de mantenimiento:

Motor

- ▶ Someter el motor al mantenimiento indicado en el manual de instrucciones del motor.

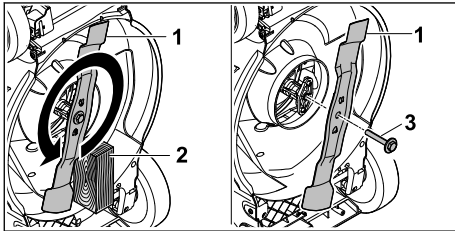
Cortacésped

- ▶ Encargar anualmente a un distribuidor especializado STIHL que compruebe el cortacésped.

16.2 Desmontar y montar la cuchilla

16.2.1 Desmontar la cuchilla

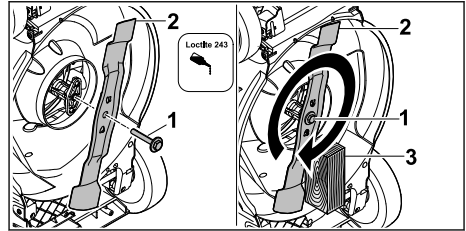
- ▶ Apagar el motor.
- ▶ Retirar la pipa de bujía.
- ▶ Volcar el cortacésped hacia atrás.



- ▶ Bloquear la cuchilla (1) con un taco de madera (2).
- ▶ Desenroscar el tornillo con arandela (3) en la dirección de la flecha y retirarlo.
- ▶ Retirar la cuchilla (1).
- ▶ Desechar el tornillo con arandela (3). Utilizar un tornillo con arandela nuevo para montar la cuchilla (1).
- ▶ Conectar la pipa de bujía.

16.2.2 Montar la cuchilla

- ▶ Apagar el motor.
- ▶ Retirar la pipa de bujía.
- ▶ Volcar el cortacésped hacia atrás.



- ▶ Aplicar el freno para tornillos Loctite 243 a la rosca del tornillo con arandela (1).
- ▶ Colocar la cuchilla (2) de tal manera que las protuberancias de la superficie de contacto encajen en las entalladuras.
- ▶ Enroscar el tornillo con arandela (1).
- ▶ Bloquear la cuchilla (2) con un taco de madera (3).
- ▶ Apretar el tornillo con arandela (1) a un par de 60 Nm.
- ▶ Conectar la pipa de bujía.

16.3 Afilar y equilibrar la cuchilla

Se requiere mucha práctica para afilar y equilibrar una cuchilla correctamente.

STIHL recomienda encargar el afilado y equilibrado de la cuchilla a un distribuidor especializado STIHL.

Las direcciones actuales de los distribuidores especializados pueden encontrarse a través del representante nacional de STIHL en www.stihl.com.



ADVERTENCIA

- Los filos de corte de la cuchilla están afilados. El usuario se puede cortar.
 - ▶ Llevar guantes protectores de material resistente.
-
- ▶ Apagar el motor.
 - ▶ Retirar la pipa de bujía.
 - ▶ Volcar el cortacésped hacia atrás; 15.1.
 - ▶ Desmontar la cuchilla.
 - ▶ Afilar la cuchilla, teniendo en cuenta el ángulo de afilado, y enfriar la cuchilla; 19.2. Al afilar la cuchilla su color no debe cambiar a azul.
 - ▶ Montar la cuchilla.
 - ▶ Conectar la pipa de bujía.
 - ▶ En caso de dudas: consultar a un distribuidor especializado STIHL.

17 Reparación

17.1 Reparar el cortacésped

El usuario mismo no puede reparar el cortacésped y la cuchilla.

- ▶ Si el cortacésped o la cuchilla tuvieran algún daño: no utilizar el cortacésped o la cuchilla y

consultar a un distribuidor especializado STIHL.

- ▶ Su hubiera rótulos ilegibles o dañados: encargar a un distribuidor especializado STIHL que sustituya los rótulos.

18 Subsanan las perturbaciones

18.1 Subsanan las anomalías del cortacésped

Anomalía	Causa	Solución
El motor no se puede arrancar.	El estribo de mando para corte de césped no se ha presionado.	▶ Arrancar el motor de la manera descrita en este manual de instrucciones.
	El depósito de combustible está vacío.	▶ Repostar el cortacésped.
	La tubería de combustible está obstruida.	▶ Consultar a un distribuidor especializado STIHL.
	En el depósito se encuentra combustible de mala calidad, sucio o caducado.	▶ Utilizar gasolina sin plomo nueva de marca.
	El filtro de aire está sucio.	▶ Limpiar o sustituir el filtro de aire como se describe en el manual de instrucciones del motor.
	La pipa de bujía se ha retirado de la bujía de encendido, o el cable de encendido está mal fijado a la pipa.	▶ Conectar la pipa de bujía. ▶ Comprobar la conexión entre el cable de encendido y la pipa de bujía.
	La bujía de encendido está carbonizada o dañada, o la distancia entre los electrodos es incorrecta.	▶ Limpiar o sustituir la bujía de encendido. ▶ Ajustar la distancia entre los electrodos.
	La resistencia en la cuchilla es excesiva.	▶ Ajustar una altura de corte mayor. ▶ Arrancar el motor en hierba más baja.
El motor se arranca con dificultad o el motor pierde potencia.	La carcasa del cortacésped está obstruida.	Limpiar el cortacésped.
	La altura de corte está ajustada demasiado baja o la velocidad de avance es demasiado alta.	Adaptar la altura de corte o cortar el césped más lentamente.
	En el depósito de combustible y en el carburador hay agua, o el carburador está obstruido.	Vaciar el depósito de combustible; limpiar la tubería de combustible y el carburador.
	El depósito de combustible está sucio.	Consultar a un distribuidor especializado STIHL.
	El filtro de aire está sucio.	Limpiar o sustituir el filtro de aire como se describe en el manual de instrucciones del motor.
	La bujía de encendido está carbonizada.	Limpiar o sustituir la bujía de encendido.
El motor se sobrecalienta.	El nivel de aceite de motor es demasiado bajo.	Rellenar o cambiar el aceite de motor como se describe en el manual de instrucciones del motor.
	Las aletas de refrigeración están sucias.	Limpiar el cortacésped.

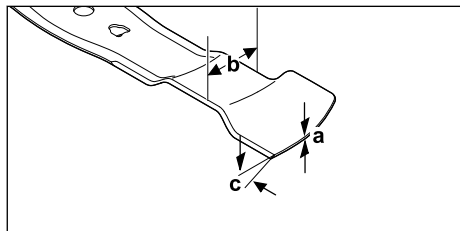
Anomalía	Causa	Solución
El cortacésped vibra fuertemente.	La cuchilla está dañada.	Sustituir la cuchilla.
	La cuchilla no está montada correctamente.	Montar la cuchilla.
La hierba no se está cortando bien.	La cuchilla está desafilada o desgastada.	Afilarse o sustituir la cuchilla.

19 Datos técnicos

19.1 Cortacésped STIHL RM 248.3, RM 253.3

- Tipo de motor: STIHL EVC 205
- Cilindrada: 127 cm³
- Potencia (P): 1,8 kW (2,5 CV) en 2800 rpm
- Régimen (n): 2800rpm
- Capacidad máxima del depósito de combustible: 0,8 l
- Peso (m):
 - RM 248.3 : 30 kg
 - RM 253.3 : 31 kg
- Capacidad máxima del recogedor de hierba:
 - RM 248.3 : 52 l
 - RM 253.3 : 55 l
- Ancho de corte:
 - RM 248.3 : 46 cm
 - RM 253.3 : 51 cm

19.2 Cuchilla



- Grosor mínimo a: 1,6 mm
- Ancho mínimo b: 55 mm
- Ángulo de afilado c: 30°

19.3 Valores de sonido y vibración

RM 248.3

- El valor K para el nivel sonoro es 2 dB(A). El valor K para la potencia sonora garantizada es 2,2 dB(A). El valor K para el valor de vibración es 2,2 m/s².
- Nivel sonoro L_{pA} medido según EN ISO 5395-2: 82 dB(A)
 - Potencia sonora garantizada L_{WA} medida según 2000/14/EC / S.I. 2001/1701: 96 dB(A)

- Valor de vibración a_{hv} manillar, medido según EN ISO 5395-2: 4,4 m/s²

RM 253.3

- El valor K para el nivel sonoro es 2 dB(A). El valor K para la potencia sonora garantizada es 2,2 dB(A). El valor K para el valor de vibración es 2,2 m/s².
- Nivel sonoro L_{pA} medido según EN ISO 5395-2: 83 dB(A)
 - Potencia sonora garantizada L_{WA} medida según 2000/14/EC / S.I. 2001/1701: 97 dB(A)
 - Valor de vibración a_{hv} manillar, medido según EN ISO 5395-2: 4,4 m/s²

Información sobre el cumplimiento de la directiva 2002/44/EC y S.I. 2005/1093 sobre vibraciones se encuentra en www.stihl.com/vib.

19.4 REACH

REACH designa una ordenanza CE para el registro, evaluación y homologación de productos químicos.

Para informaciones para cumplimentar la ordenanza REACH, véase www.stihl.com/reach.

20 Piezas de repuesto y accesorios

20.1 Piezas de repuesto y accesorios

STIHL Estos símbolos caracterizan las piezas de repuesto STIHL y los accesorios originales STIHL.

STIHL recomienda emplear piezas de repuesto STIHL y accesorios originales STIHL.

Las piezas de repuesto y los accesorios de fabricantes externos no pueden ser evaluados por STIHL en lo que respecta a su fiabilidad, seguridad y aptitud pese a una observación continua del mercado por lo que STIHL tampoco puede responsabilizarse de su aplicación.

Las piezas de repuesto y los accesorios originales STIHL se pueden adquirir en un distribuidor especializado STIHL.

20.2 Repuestos importantes

- Cuchilla:
 - RM 248.3 : WA41 702 0105
 - RM 253.3 : WA42 702 0100
- Tornillo de cuchilla con arandela: 0000 951 3505

21 Gestión de residuos

21.1 Desechar el cortacésped

Se puede obtener información sobre la eliminación de residuos en la administración local o en un distribuidor especializado STIHL.

Una eliminación inadecuada puede dañar la salud y contaminar el medio ambiente.

- Llevar los productos STIHL, incluido el embalaje, a un centro de recogida adecuado para su reciclaje, de acuerdo con la normativa local.
- No se deben desechar con la basura normal.

22 Declaración de conformidad UE

22.1 Cortacésped STIHL RM 248.3, RM 253.3

STIHL Tirol GmbH
Hans Peter Stihl-Straße 5
6336 Langkampfen
Austria

declara, como único responsable, que

- Artículo: Cortacésped
- Marca: STIHL
- Tipo: RM 248.3, RM 253.3
- Ancho de corte:
 - RM 248.3: 46 cm
 - RM 253.3: 51 cm
- Identificación de serie:
 - RM 248.3: WB21
 - RM 253.3: WB22

cumple con las disposiciones aplicables de las directivas 2000/14/EC, 2006/42/EC, 2014/30/EU y 2011/65/EU y se ha diseñado y fabricado en conformidad con las normas siguientes, en sus versiones en vigor en la fecha de producción: EN ISO 5395-1, EN ISO 5395-2 y EN ISO 14982.

Entidad que participó en la evaluación:

TÜV Rheinland LGA Products GmbH
Tillystraße 2
90431 Nürnberg, DE

Para la determinación de la potencia sonora medida y garantizada se procedió según la directiva 2000/14/EC, anexo VIII.

- Potencia sonora medida:
 - RM 248.3: 94,2 dB(A)
 - RM 253.3: 95,2 dB(A)
- Potencia sonora garantizada:
 - RM 248.3: 96 dB(A)
 - RM 253.3: 97 dB(A)

La documentación técnica se conserva en la empresa STIHL Tirol GmbH.

El año de fabricación y el número de serie se indican en el cortacésped.

Langkampfen, 11.12.2023

STIHL Tirol GmbH

p. p. 

Matthias Fleischer, Director de Desarrollo de productos

p. p. 

Sven Zimmermann, Director general de Calidad

23 Declaración de conformidad UKCA

23.1 Cortacésped STIHL RM 248.3, RM 253.3

STIHL Tirol GmbH
Hans Peter Stihl-Straße 5
6336 Langkampfen
Austria

declara, como único responsable, que

- Artículo: Cortacésped
- Marca: STIHL
- Tipo: RM 248.3, RM 253.3
- Ancho de corte:
 - RM 248.3: 46 cm
 - RM 253.3: 51 cm
- Identificación de serie:
 - RM 248.3: WB21
 - RM 253.3: WB22

cumple con las disposiciones aplicables de los reglamentos británicos Noise Emission in the Environment by Equipment for use Outdoors Regulations 2001, Supply of Machinery (Safety) Regulations 2008, Electromagnetic Compatibility Regulations 2016 y The Restriction of the Use of Certain Hazardous Substances in Electrical and Electronic Equipment Regulations 2012, y se ha diseñado en conformidad con las normas siguientes, en sus versiones en vigor en la fecha de producción: EN ISO 5395-1, EN ISO 5395-2 y EN ISO 14982.

Entidad que participó en la evaluación:

TUV Rheinland UK LTD
1011 Stratford Road
Solihull, B90 4BN

Para la determinación de la potencia sonora medida y garantizada se procedió según el reglamento británico Noise Emission in the Environment by Equipment for use Outdoors Regulations 2001, Schedule 11.

- Potencia sonora medida:
 - RM 248.3: 94,2 dB(A)
 - RM 253.3: 95,2 dB(A)
- Potencia sonora garantizada:
 - RM 248.3: 96 dB(A)
 - RM 253.3: 97 dB(A)

La documentación técnica se conserva en la empresa STIHL Tirol GmbH.

El año de fabricación y el número de serie se indican en el cortacésped.

Langkampfen, 11.12.2023

STIHL Tirol GmbH

p. p.



Matthias Fleischer, Director de Desarrollo de productos

p. p.



Sven Zimmermann, Director general de Calidad

24 Direcciones

www.stihl.com

Popis sadržaja

1	Predgovor.....	58
2	Informacije uz ovu uputu za uporabu.....	59
3	Pregled.....	59
4	Upute o sigurnosti u radu.....	60
5	Priprema kosilice za rad.....	65
6	Sastavljanje kosilice.....	66
7	Ulijevanje goriva u kosilicu.....	67
8	Namještanje kosilice za korisnika.....	68
9	Pokretati/startati i zaustaviti motor.....	69
10	Provjera kosilice.....	69
11	Rad kosilicom.....	69
12	Nakon rada.....	70
13	Transport.....	70
14	Pohranjivanje/skladištenje.....	71
15	Čistiti.....	71
16	Održavati.....	72
17	Popravljati.....	73
18	Odkloniti smetnje/kvarove.....	73
19	Tehnički podaci.....	74
20	Pričuvni dijelovi i pribor.....	74
21	Zbrinjavanje.....	74
22	EU-izjava o sukladnosti.....	75
23	UKCA izjava o sukladnosti.....	75
24	Adrese.....	76

1 Predgovor

Dragi kupci,

raduje nas da ste se odlučili za tvrtku STIHL. Svoje proizvode razvijamo i izrađujemo u vrhunskoj kvaliteti sukladno potrebama naših kupaca. Tako i pri ekstremnim zahtjevima nastaju proizvodi velike pouzdanosti.

STIHL pruža vrhunsku kakvoću i pri servisiranju. Naš stručni trgovac jamči kompetentno savjetovanje i upućivanje, kao i sveobuhvatnu tehničku skrb.

Tvrtka STIHL izričito je posvećena održivom i odgovornom opođenju prema prirodi. Ove upute za uporabu pomažu vam da svoj proizvod tvrtke STIHL rabite na siguran i ekološki način s dugim rokom trajanja.

Zahvaljujemo vam na povjerenju i želimo vam mnogo radosti s vašim proizvodom tvrtke STIHL.



Dr. Nikolas Stihl